

BERITA RESMI STATISTIK

No. 17/12/3571/Th. XXV, 02 Desember 2024



Indeks Pembangunan Manusia (IPM) Kota Kediri Tahun 2024

- Indeks Pembangunan Manusia (IPM) Kota Kediri pada tahun 2024 mencapai 81,88, meningkat 0,91 poin (1,12 persen) dibandingkan tahun sebelumnya (80,97).
- Selama 2021-2024, IPM Kota Kediri rata-rata meningkat sebesar 1,14 persen per tahun.



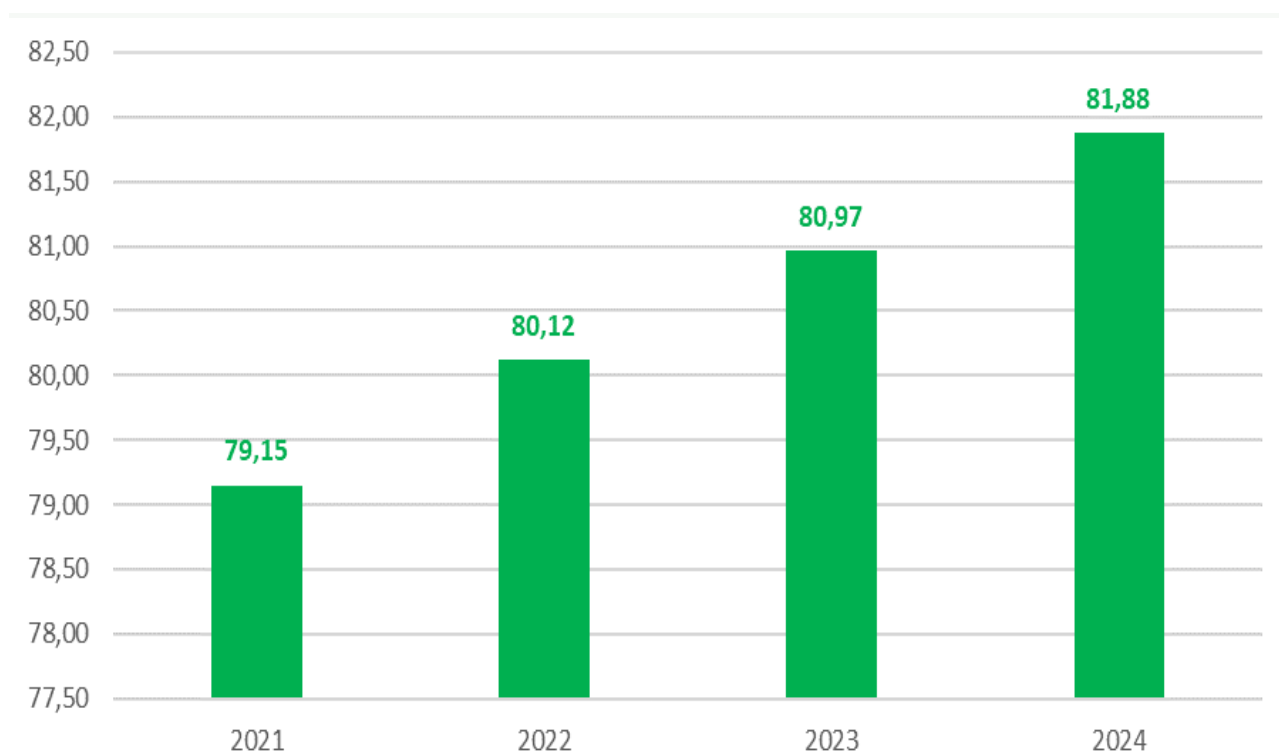
- Peningkatan IPM 2024 terjadi pada semua dimensi, baik umur panjang dan hidup sehat, pengetahuan dan standar hidup layak
- Pertumbuhan IPM 2024 mengalami percepatan dari tahun sebelumnya. Seluruh dimensi pembentuk IPM mengalami peningkatan, terutama pengetahuan dan standar hidup layak
- Pada dimensi umur panjang dan hidup sehat, bayi yang lahir pada tahun 2024 memiliki harapan untuk dapat hidup hingga 75,94 tahun, lebih lama 0,20 tahun dibandingkan dengan bayi yang lahir pada tahun 2023. Sumber data umur harapan hidup saat lahir menggunakan hasil *Long Form* SP2020 (SP2020-LF)
- Dari sisi pendidikan, pada tahun 2024 komponen Harapan Lama Sekolah (HLS) tercatat sebesar 15,71 tahun, lebih tinggi 1,68 persen dibanding tahun 2023 yaitu 15,45. Komponen Rata-rata Lama Sekolah (RLS) tahun 2024 mencapai 10,92 tahun, atau meningkat 2,15 persen dibanding tahun 2023.
- Indikator Pengeluaran per Kapita per Tahun pada tahun 2024 mencapai Rp13.670.000 atau meningkat 2,97 persen dibanding tahun 2023 yang tercatat sebesar Rp13.276.000 per tahun

1. Perkembangan IPM Kota Kediri Tahun 2021–2024

Dalam satu dekade ini pembangunan manusia di Kota Kediri terus mengalami kemajuan. IPM Kota Kediri meningkat dari 79,15 pada tahun 2021 menjadi 81,88 pada tahun 2024. Selama periode tersebut, IPM Kota Kediri rata-rata tumbuh sebesar 1,14 persen per tahun dan bertahan pada level “sangat tinggi” sejak tahun 2022. IPM tahun 2023 tercatat sebesar 80,97 atau tumbuh 1,06 persen, melambat dibandingkan pertumbuhan tahun sebelumnya. Adapun capaian tahun 2024, IPM Kota Kediri tumbuh sebesar 1,12 persen dibanding tahun 2023, menguat dibanding pertumbuhan tahun 2023 dibanding tahun 2022.

2. Perkembangan Dimensi Pembentuk IPM Kota Kediri 2021–2024

Peningkatan IPM tahun 2024 didukung oleh semua dimensi penyusunnya, umur panjang, pengetahuan, dan standar hidup layak. Indikator yang mengalami percepatan pertumbuhan yaitu Harapan Lama Sekolah (HLS) yang pertumbuhannya sebesar 1,68 persen dibanding tahun sebelumnya 0,06 persen. Sedangkan indikator Rata-rata Lama Sekolah (RLS) pertumbuhannya dari 2,30 persen melambat menjadi 2,15 persen. Sementara Pengeluaran Riil per Kapita sebesar 2,97 persen melambat dibanding tahun sebelumnya yang mencapai 4,03 persen dan Umur Harapan Hidup (UHH) sebesar 0,26 persen yang melambat dibanding tahun sebelumnya sebesar 0,40 persen. Perkembangan IPM dan dimensi penyusunnya selama tahun 2021–2024 dapat dilihat pada Gambar 1 dan Tabel 1 berikut.



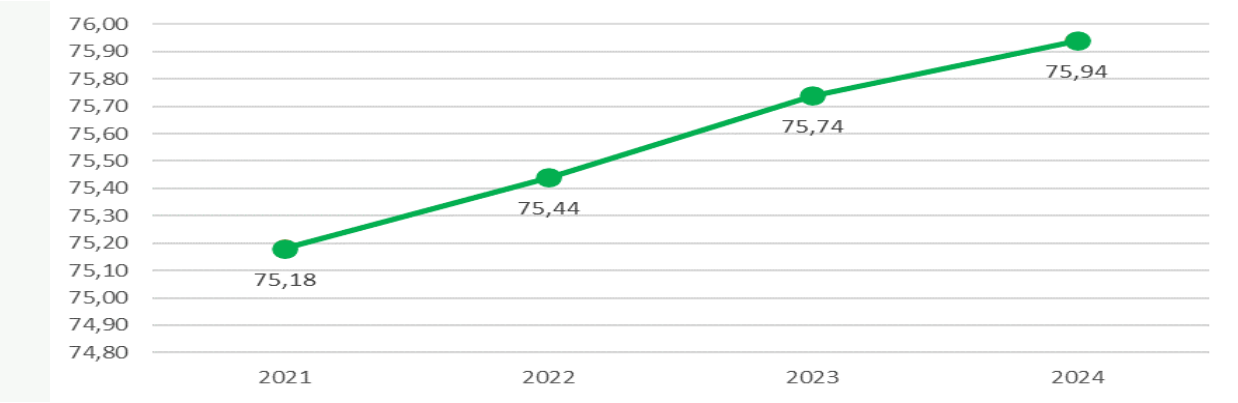
Gambar 1 Indeks Pembangunan Manusia (IPM) Kota Kediri, 2021–2024

Tabel 1 **Indeks Pembangunan Manusia (IPM) Kota Kediri Menurut Dimensi Penyusunnya, 2021–2024**

Dimensi/Indikator	Satuan	2021	2022	2023	2024
(1)	(2)	(3)	(4)	(5)	(6)
Umur Panjang dan Hidup Sehat					
Umur Harapan Hidup saat Lahir (UHH)	Tahun	75,18	75,44	75,74	75,94
Pengetahuan					
Harapan Lama Sekolah (HLS)	Tahun	15,27	15,44	15,45	15,71
Rata-rata Lama Sekolah (RLS)	Tahun	10,15	10,45	10,69	10,92
Standar Hidup Layak					
Pengeluaran Riil per Kapita (yang disesuaikan)	Ribu Rp	12.359	12.762	13.276	13.670
Indeks Pembangunan Manusia (IPM)		79,15	80,12	80,97	81,88

2.1. Dimensi Umur Panjang dan Hidup Sehat

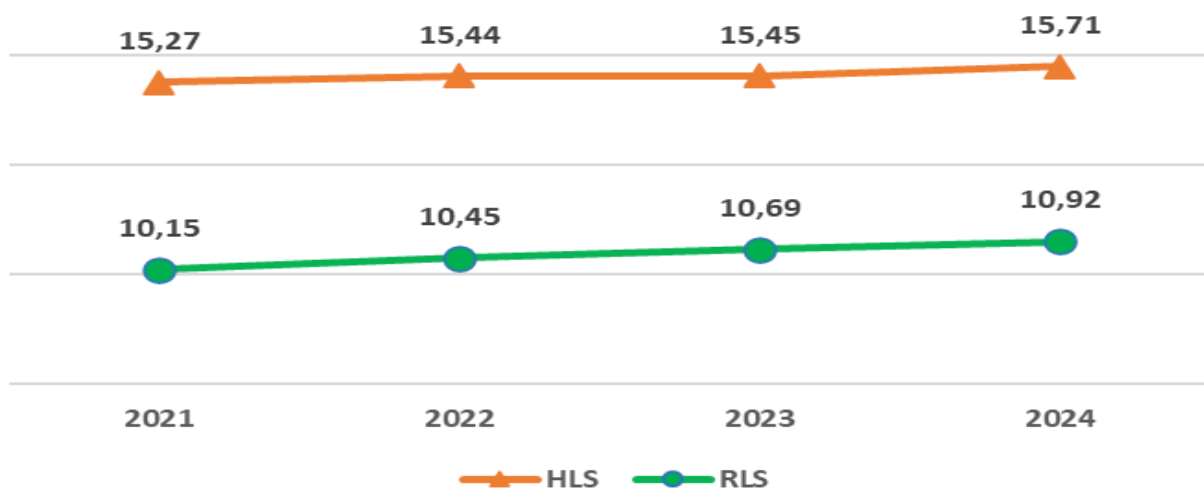
Umur Harapan Hidup saat lahir (UHH) yang merepresentasikan dimensi umur panjang dan hidup sehat terus meningkat dari tahun ke tahun. Selama periode 2021 hingga 2024, UHH telah meningkat sebesar 0,76 tahun atau rata-rata tumbuh sebesar 0,34 persen per tahun. Pada tahun 2021, UHH Kota Kediri adalah 75,18 tahun dan pada tahun 2024 mencapai 75,94 tahun. UHH tahun 2024 meningkat 0,20 tahun (0,26 persen) dibanding tahun sebelumnya, lebih rendah dibandingkan rata-rata pertumbuhan 2021-2024 (0,34 persen per tahun).



Gambar 2 **Umur Harapan Hidup saat Lahir (UHH) Kota Kediri (tahun), 2021–2024**

2.2. Dimensi Pengetahuan

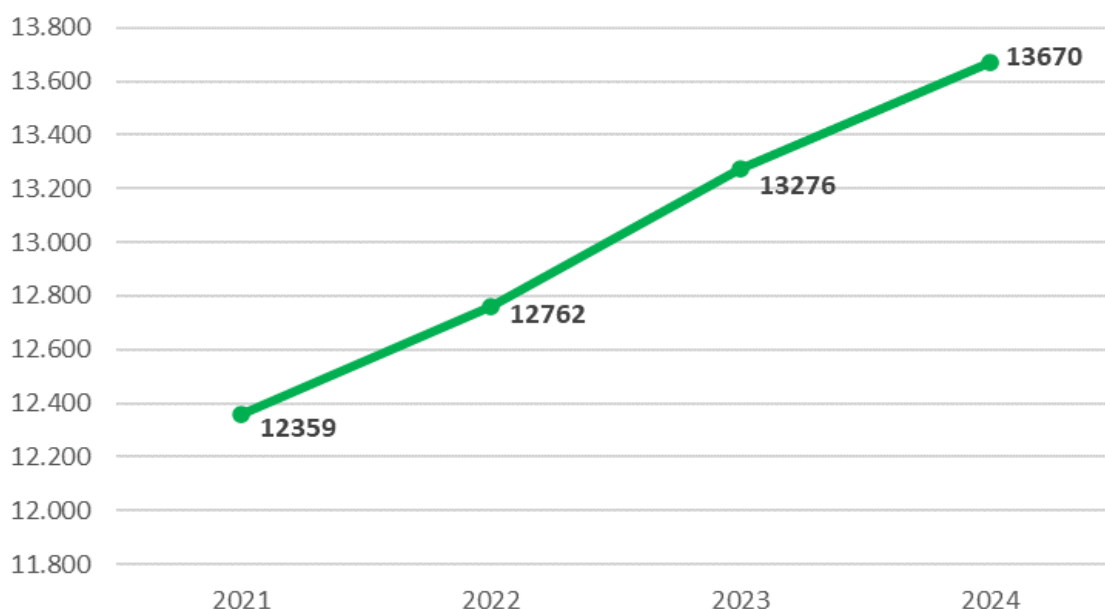
Dimensi pengetahuan pada IPM dibentuk oleh dua indikator, yaitu Harapan Lama Sekolah (HLS) penduduk usia 7 tahun ke atas dan Rata-Rata Lama Sekolah (RLS) penduduk usia 25 tahun ke atas. Kedua indikator ini terus meningkat dari tahun ke tahun. Selama periode 2021 hingga 2024, HLS Kota Kediri rata-rata meningkat 0,95 persen per tahun, sementara RLS meningkat 2,47 persen per tahun. RLS tahun 2024 sebesar 10,92 tahun meningkat 0,23 tahun (2,15 persen) dibandingkan tahun 2023 (10,69 tahun).



Gambar 3 Harapan Lama Sekolah (HLS) dan Rata-Rata Lama Sekolah (RLS) Kota Kediri (tahun), 2021-2024

2.3. Dimensi Standar Hidup Layak

Dimensi ketiga yang mewakili pembangunan manusia adalah standar hidup layak yang direpresentasikan dengan pengeluaran riil per kapita per tahun (atas dasar harga konstan 2012) yang disesuaikan. Pada tahun 2024, pengeluaran riil per kapita per tahun yang disesuaikan Kota Kediri mencapai Rp. 13,670 juta per tahun. Capaian ini meningkat 394 ribu rupiah (2,97 persen) dibandingkan tahun sebelumnya, lebih rendah dibandingkan rata-rata pertumbuhan 2021-2024 yang besarnya 3,42 persen per tahun.



Gambar 4 Pengeluaran Riil per Kapita yang Disesuaikan (ribu rupiah), 2021-2024

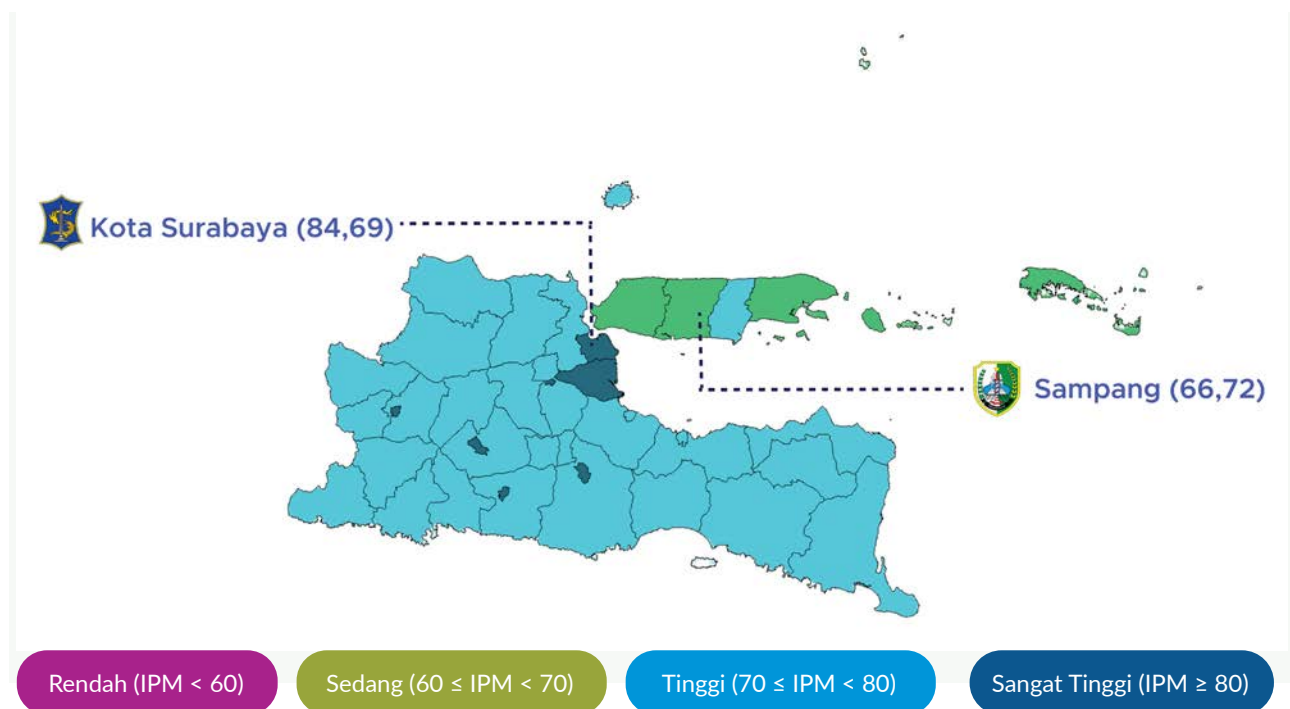
3. Pencapaian Pembangunan Manusia di Tingkat Kabupaten/Kota

IPM tertinggi Jawa Timur tercatat di Kota Surabaya sebesar 84,69. Terdapat sebanyak 7 daerah dengan IPM berkategori “sangat tinggi”, yaitu Kota Surabaya, Kota Malang, Kota Madiun, Kota Mojokerto, Kota Kediri, Kota Blitar, dan Kabupaten Sidoarjo. Di samping itu, daerah dengan kategori IPM “tinggi” sebanyak 28 kabupaten/kota, sedangkan daerah berkategori IPM “sedang” sebanyak 3 kabupaten/kota. Kabupaten di Jawa Timur yang IPM-nya “naik kelas” tahun ini adalah Kabupaten Lumajang, dari IPM berkategori “sedang” ke “tinggi”.

Pada tahun 2024, Kota Surabaya tercatat memiliki UHH tertinggi, yaitu sebesar 76,02 tahun. Sedangkan UHH terendah masih tercatat di Kabupaten Bondowoso sebesar 73,31 tahun. Walaupun demikian capaian UHH Kabupaten Bondowoso tahun 2024 mengalami peningkatan sebesar 0,12 tahun dari tahun sebelumnya. Kenaikan tersebut mengindikasikan bahwa pembangunan kesehatan di Kabupaten Bondowoso semakin membaik.

Kota Malang mempunyai HLS tertinggi sebesar 15,79 tahun, dan terendah tercatat di Kabupaten Bangkalan sebesar 11,98 tahun. Sementara itu, RLS tertinggi tercatat di Kota Madiun sebesar 12,11 tahun dan yang terendah masih dipegang Kabupaten Sampang dengan RLS sebesar 5,08 tahun.

Pengeluaran per kapita yang disesuaikan tahun 2024 tertinggi tercatat di Kota Surabaya sebesar Rp. 19,67 juta, diikuti Kota Malang, Kota Madiun dan Kabupaten Sidoarjo masing-masing sebesar Rp. 17,79 juta, Rp. 17,52 juta dan Rp. 15,71 juta. Sementara itu, pengeluaran perkapita yang disesuaikan terendah tercatat di Kabupaten Sampang sebesar Rp. 9,78 juta.



Gambar 5 IPM Jawa Timur Menurut Kabupaten/Kota dan Status Pembangunan Manusia, 2024

Tabel 2 IPM dan Komponen IPM Jawa Timur, 2021-2024

Kabupaten/Kota	UHH		HLS		RLS		Pengeluaran Riil per Kapita (Ribu Rp)		IPM	
	2021	2022	2021	2022	2021	2022	2021	2022	2021	2022
(1)	(2)	(3)	(4)	(5)	(6)	(7)	(8)	(9)	(10)	(11)
Pacitan	74,09	74,35	12,65	12,66	7,61	7,82	8.887	9.184	69,45	70,19
Ponorogo	74,55	74,81	13,74	13,76	7,55	7,77	9.851	10.199	71,81	72,59
Trenggalek	74,65	74,91	12,47	12,50	7,56	7,89	9.743	10.042	70,40	71,28
Tulungagung	74,47	74,73	13,32	13,33	8,34	8,65	10.807	11.162	73,29	74,14
Blitar	74,60	74,86	12,63	12,64	7,50	7,82	10.757	11.001	71,48	72,25
Kediri	74,30	74,58	13,44	13,61	8,08	8,23	11.127	11.565	73,31	74,20
Malang	74,61	74,88	13,24	13,38	7,43	7,68	10.163	10.326	71,48	72,23
Lumajang	73,90	74,17	11,88	12,02	6,67	6,87	9.203	9.466	67,65	68,48
Jember	73,53	73,79	13,43	13,44	6,49	6,50	9.410	9.840	69,20	69,80
Banyuwangi	73,41	73,67	13,10	13,11	7,42	7,66	12.217	12.320	72,62	73,15
Bondowoso	72,71	72,98	13,29	13,31	5,94	6,22	10.690	10.851	69,24	69,91
Situbondo	72,72	72,99	13,16	13,18	6,62	6,63	9.996	10.263	69,34	69,76
Probolinggo	73,32	73,58	12,36	12,58	6,12	6,13	10.969	11.254	68,94	69,56
Pasuruan	73,85	74,15	12,58	12,76	7,41	7,42	10.297	10.726	70,54	71,29
Sidoarjo	74,80	75,06	14,94	14,95	10,72	10,77	14.578	14.808	81,01	81,37
Mojokerto	74,21	74,48	12,95	12,96	8,64	8,97	12.844	13.051	74,90	75,61
Jombang	73,91	74,17	13,57	13,58	8,55	8,76	11.394	11.579	74,10	74,66
Nganjuk	73,90	74,17	12,87	13,07	7,78	8,12	12.172	12.349	73,03	73,95
Madiun	74,09	74,34	13,17	13,18	7,82	7,94	11.658	11.848	73,07	73,51
Magetan	74,66	74,92	14,04	14,05	8,36	8,66	11.833	12.031	75,08	75,76
Ngawi	74,50	74,76	12,83	12,84	7,26	7,59	11.459	11.563	71,97	72,62
Bojonegoro	74,23	74,48	12,68	12,84	7,38	7,43	10.221	10.323	70,70	71,15
Tuban	74,27	74,53	12,22	12,24	7,18	7,37	10.380	10.703	70,10	70,79
Lamongan	74,34	74,60	13,77	14,01	8,04	8,33	11.510	11.648	73,97	74,83
Gresik	73,67	73,96	13,77	13,96	9,56	9,75	13.280	13.384	76,98	77,62
Bangkalan	72,75	73,05	11,73	11,91	5,96	5,97	8.673	8.971	65,42	66,11
Sampang	72,95	73,24	12,38	12,39	4,86	5,06	8.790	8.944	64,86	65,44
Pamekasan	73,00	73,28	13,65	13,67	6,70	6,88	8.804	8.967	68,78	69,35
Sumenep	73,19	73,43	13,33	13,51	5,92	5,93	9.000	9.388	67,74	68,49
Kota Kediri	75,18	75,44	15,27	15,44	10,15	10,45	12.359	12.762	79,15	80,12
Kota Blitar	74,46	74,71	14,33	14,56	10,35	10,65	13.816	14.058	79,27	80,15
Kota Malang	74,80	75,06	15,75	15,76	10,41	10,69	16.663	16.897	82,77	83,38
Kota Probolinggo	73,57	73,84	13,60	13,67	8,95	9,29	12.245	12.571	75,20	76,08
Kota Pasuruan	74,12	74,38	13,63	13,64	9,33	9,67	13.354	13.803	76,83	77,71
Kota Mojokerto	75,27	75,53	14,01	14,02	10,47	10,80	13.610	14.054	79,34	80,19
Kota Madiun	74,84	75,11	14,41	14,43	11,37	11,67	16.095	16.503	82,27	83,02
Kota Surabaya	75,43	75,62	14,81	14,83	10,50	10,51	17.862	18.345	82,94	83,32
Kota Batu	74,59	74,86	14,16	14,40	9,31	9,63	12.887	13.094	77,21	78,13
Jawa Timur	74,28	74,57	13,36	13,37	7,88	8,03	11.707	11.992	73,48	74,05

Keterangan:

UHH : Umur Harapan Hidup dari hasil Long Form SP2020 (SP2020-LF)

HLS : Harapan Lama Sekolah

RLS : Rata-rata Lama Sekolah

IPM : Indeks Pembangunan Manusia

Tabel 2 IPM dan Komponen IPM Jawa Timur, 2021-2024 (Lanjutan)

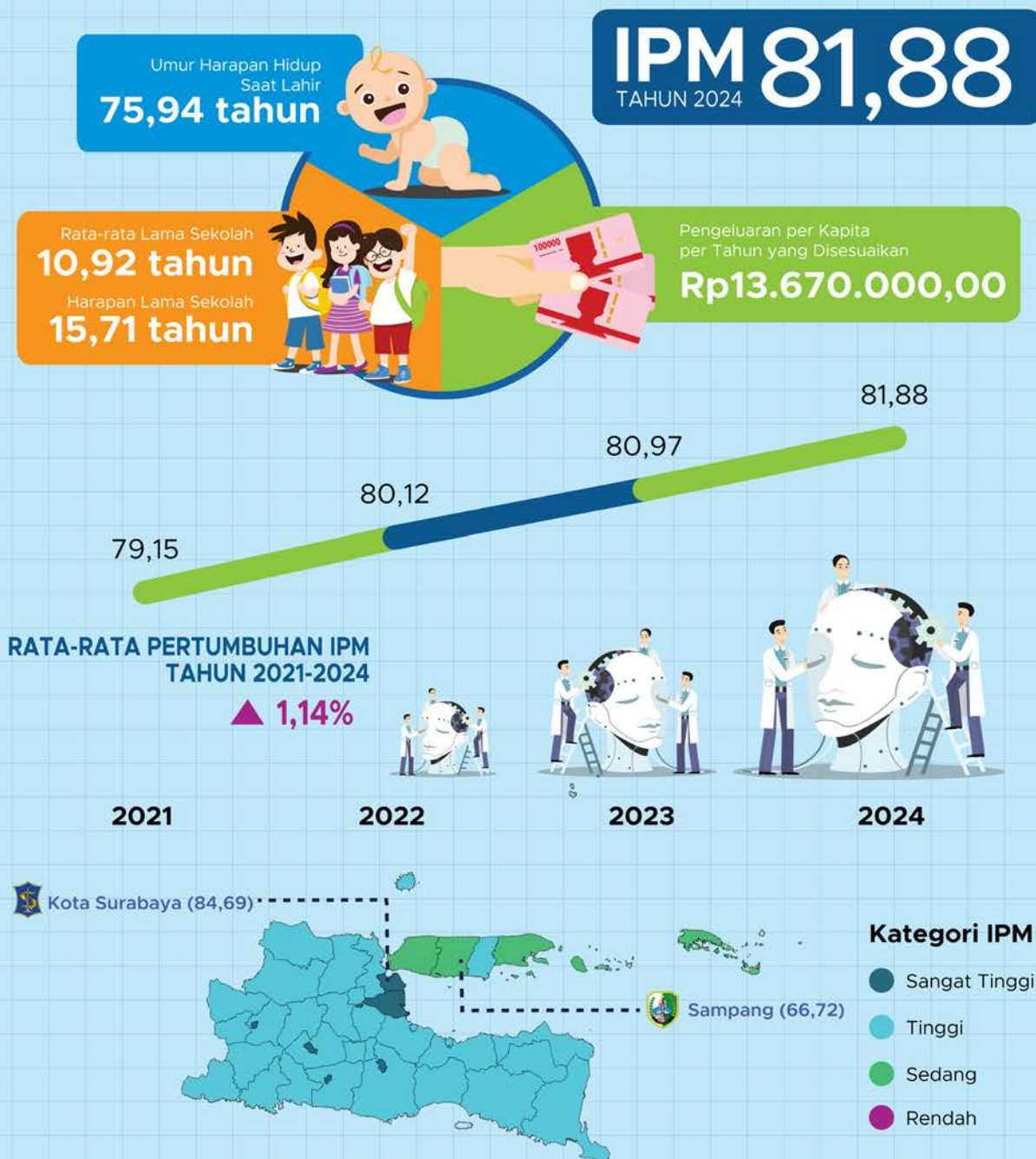
Kabupaten/Kota	UHH		HLS		RLS		Pengeluaran Riil per Kapita (Ribu Rp)		IPM	
	2023	2024	2023	2024	2023	2024	2023	2024	2023	2024
(1)	(12)	(13)	(14)	(15)	(16)	(17)	(18)	(19)	(20)	(21)
Pacitan	74,58	74,74	12,68	12,69	7,88	7,90	9.681	10.099	70,94	71,49
Ponorogo	75,07	75,28	13,77	13,78	7,78	7,80	10.658	11.065	73,18	73,70
Trenggalek	75,16	75,35	12,62	12,63	7,90	7,92	10.465	10.872	71,96	72,47
Tulungagung	74,99	75,20	13,34	13,36	8,66	8,68	11.565	11.966	74,65	75,13
Blitar	75,12	75,32	12,65	12,67	7,83	7,87	11.499	12.020	72,84	73,44
Kediri	74,85	75,07	13,62	13,63	8,24	8,26	11.952	12.388	74,68	75,18
Malang	75,14	75,34	13,48	13,49	7,75	7,80	10.791	11.190	73,00	73,53
Lumajang	74,41	74,57	12,16	12,41	7,14	7,27	9.720	10.124	69,37	70,31
Jember	74,02	74,17	13,49	13,50	6,52	6,54	10.277	10.700	70,42	70,93
Banyuwangi	73,93	74,13	13,12	13,14	7,76	7,78	12.820	13.320	73,79	74,30
Bondowoso	73,19	73,31	13,32	13,33	6,36	6,53	11.255	11.689	70,56	71,22
Situbondo	73,22	73,36	13,19	13,20	6,90	6,93	10.702	11.216	70,65	71,22
Probolinggo	73,80	73,93	12,63	12,64	6,29	6,31	11.756	12.258	70,36	70,85
Pasuruan	74,41	74,61	12,77	12,78	7,44	7,46	11.239	11.617	71,91	72,36
Sidoarjo	75,36	75,63	14,97	15,22	10,78	10,91	15.311	15.710	81,88	82,67
Mojokerto	74,74	74,95	12,97	12,99	9,11	9,13	13.467	13.903	76,23	76,69
Jombang	74,43	74,64	13,59	13,61	8,77	8,78	11.999	12.454	75,16	75,67
Nganjuk	74,43	74,64	13,17	13,18	8,24	8,25	12.821	13.376	74,70	75,24
Madiun	74,59	74,79	13,23	13,27	7,95	8,20	12.259	12.668	74,02	74,81
Magetan	75,19	75,42	14,07	14,08	8,67	8,69	12.495	12.915	76,30	76,77
Ngawi	75,01	75,21	12,85	12,89	7,78	7,84	11.897	12.414	73,28	73,91
Bojonegoro	74,72	74,91	12,92	13,18	7,45	7,59	10.776	11.204	71,80	72,75
Tuban	74,77	74,95	12,27	12,54	7,40	7,53	11.174	11.579	71,40	72,31
Lamongan	74,86	75,07	14,02	14,03	8,34	8,48	12.019	12.419	75,29	75,90
Gresik	74,24	74,48	13,97	13,98	10,01	10,03	13.870	14.356	78,44	78,93
Bangkalan	73,29	73,43	11,97	11,98	5,99	6,01	9.438	9.841	66,82	67,33
Sampang	73,49	73,66	12,54	12,55	5,07	5,08	9.363	9.782	66,19	66,72
Pamekasan	73,51	73,66	13,68	13,69	7,15	7,17	9.420	9.811	70,32	70,85
Sumenep	73,69	73,86	13,58	13,59	5,94	6,10	9.807	10.156	69,13	69,78
Kota Kediri	75,74	75,94	15,45	15,71	10,69	10,92	13.276	13.670	80,97	81,88
Kota Blitar	74,97	75,20	14,57	14,81	10,78	10,82	14.548	14.933	80,78	81,44
Kota Malang	75,32	75,54	15,77	15,79	10,94	11,14	17.222	17.791	84,00	84,68
Kota Probolinggo	74,10	74,31	13,73	13,98	9,56	9,72	12.999	13.405	76,93	77,79
Kota Pasuruan	74,64	74,86	13,66	13,67	9,78	9,94	14.250	14.664	78,30	78,90
Kota Mojokerto	75,80	75,99	14,04	14,13	11,05	11,38	14.422	14.842	80,90	81,76
Kota Madiun	75,40	75,67	14,44	14,54	11,82	12,11	17.115	17.518	83,71	84,51
Kota Surabaya	75,82	76,02	14,85	14,87	10,70	10,89	18.977	19.666	83,99	84,69
Kota Batu	75,14	75,36	14,56	14,58	9,85	9,87	13.603	14.253	79,07	79,69
Jawa Timur	74,87	75,07	13,38	13,43	8,11	8,28	12.421	12.852	74,65	75,35

Keterangan:
UHH : Umur Harapan Hidup dari hasil Long Form SP2020 (SP2020-LF)
HLS : Harapan Lama Sekolah
RLS : Rata-rata Lama Sekolah
IPM : Indeks Pembangunan Manusia

INDEKS PEMBANGUNAN MANUSIA (IPM) KOTA KEDIRI TAHUN 2024



Berita Resmi Statistik No. 17/12/3571/Th. XXV, 02 Desember 2024



Gambar 6 Indeks Pembangunan Manusia (IPM) Kota Kediri Tahun 2024



Untuk informasi lebih lanjut silakan hubungi:



Emil Wahyudiono, S.ST, M.Si.
Kepala BPS Kota Kediri

☎ (0354) 773238

✉ emilw@bps.go.id

Untuk layanan perpustakaan, penjualan data mikro, publikasi elektronik, publikasi cetakan, dan peta digital wilayah kerja statistik sesuai peraturan yang berlaku maupun konsultasi statistik dapat menghubungi Pelayanan Statistik Terpadu (PST) di pst.bps.go.id

Konten Berita Resmi Statistik dilindungi oleh Undang-Undang, hak cipta melekat pada Badan Pusat Statistik. Dilarang mengumumkan, mendistribusikan, mengomunikasikan, dan/atau menggandakan sebagian atau seluruh isi tulisan ini untuk tujuan komersial tanpa izin tertulis dari Badan Pusat Statistik.



**BADAN PUSAT STATISTIK
KOTA KEDIRI**

Jl. Penanggungan 14G Kediri Jawa Timur Telp (0354) 773238

Homepage : <http://kedirikota.bps.go.id>

E-mail : bps3571@bps.go.id

